

Orthographe lexicale

La santé

t-s-d

at af ac ap

c doux

Les momies

fin ou

Imm ill imm

Serpent

faim

Caméléon

son QU

c dur



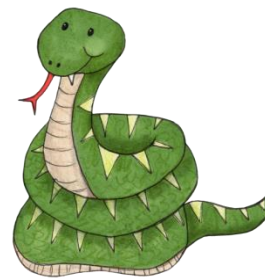
5^e année

Table des matières

SEMAINE 1 : Le Serpent.....	4
SEMAINE 2 : La bonne clé.....	5
SEMAINE 3 : La maison de Rosie	6
SEMAINE 4 : Histoire de poiSSon	7
SEMAINE 5 : Personne n'aime trouver un ver dans sa pomme	8
SEMAINE 6 : Le balai magique.....	9
SEMAINE 7 : Un squelette à toute vitesse	10
SEMAINE 8 : La bonne direction	11
SEMAINE 9 : La bonne direction	12
SEMAINE 10 : Lentement mais surement	13
SEMAINE 11 : Cerf ou caméléon.....	14
SEMAINE 12 : Cerf ou caméléon.....	15
SEMAINE 13 : Cerf ou caméléon.....	15
SEMAINE 14 : Cerf ou caméléon.....	17
SEMAINE 15 : C'est du gâteau.....	18
SEMAINE 16 : Irrillimm	19
SEMAINE 17 : Monsieur champion.....	20
SEMAINE 18 : Les momies.....	21
SEMAINE 19 : La santé	22
SEMAINE 20 : 911	23
SEMAINE 21 : Le son QU.....	24
SEMAINE 22 : La magicien Hélas	25
SEMAINE 23 : La lettre crochet	26
SEMAINE 24 : La lettre crochet	27
SEMAINE 25 : Les FAUX crochet.....	28
SEMAINE 26 : Les FAUX crochet.....	29

SEMAINE 27 : La peur.....	30
SEMAINE 28 : Les mutants.....	31
SEMAINE 29 : Ange ou dragon.....	32
SEMAINE 30 : Ange ou dragon.....	33
SEMAINE 31 : Fin ou Faim.....	34
SEMAINE 32 : Nom masculin = pas de E.....	35
SEMAINE 33 : E muet à la fin d'un mot.....	36

SEMAINE 1 : Le Serpent



Si j'entends le son « s » au début d'un mot,
j'écris le plus souvent « s ».

sagesse	séjour	solide
saisir	sensible	solitude
sale	sérieux/sérieuse	somme
sauteur	serpent	songe
sauvage	si	songer
savant	siècle	soupir
savante	siège	spectateur/spectatrice
savon	sirène	style
secondaire	soif	sueur

SEMAINE 2 : La bonne clé



Si j'entends le son « k » au début d'un mot,
j'écris le plus souvent « c ».

cadre	colle	couple
cahier	contact	couche
calme	contenu	couvercle
canon	contraire	couverture
cauchemar	contrat	couvrir
clin d'œil	convenir	crâne
cloche	corne	crime
clou	couloir	cuir
col	coupable	cuire

klaxon		
--------	--	--

SEMAINE 3 : La maison de Rosie

Si j'entends un « z » à l'intérieur d'un mot,
j'écris le plus souvent « s ».

baiser	épouse/ époux	prise
base	excuse	proposer
brise	exposé	provision
chemise	exposer	refuser
creuser	falaise	remise
décision	fameuse/fameux	reprise
désespoir	mesure	résister
désir	mesurer	téléviseur
désirer	mise	vase
désordre	paysage	vision



SEMAINE 4 : Histoire de poiSSon

Le son « s » à l'intérieur d'un mot s'écrit :

SS entre 2 voyelles et **S** s'il y a une voyelle.

artiste	dossier	nécessaire
assister	émission	passe
associer	essai	permission
blessure	expression	piste
baisse	frisson	poursuite
caisse	hausse	presse
classer	liste	reconnaissance
commission	masse	tisser
connaissance	mousse	tissu
discussion	moustache	vaisselle

SEMAINE 5 : **Personne n'aime trouver un ver dans sa pomme**

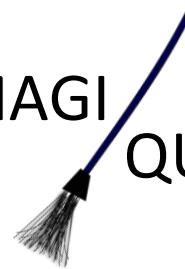
Si j'écris « **er** » au début du mot ou au milieu du mot, cela se prononce « èr ».

Si j'écris « **er** » à la fin du mot, cela se prononce « é ».

admirer	entraîner	lier	prisonnier/prisonnière	
ad <u>vers</u> aire	éprouver	mélanger	ranger	
atelier	étonner	mêler	régler	
chantier	étranger/étrangère	mer <u>ve</u> ille	régulier/régulière	
charger	exprimer	ner <u>f</u>	relever	
charmer	filer	noter	ré <u>ser</u> ve	traiter
conseiller/ conseillère	fixer	ouvrier/ouvrière	retirer	transporter
douter	former	panier	rocher	ser <u>ru</u> re
durer	foyer	partager	terme	ver <u>s</u>
enlever	gibier	per <u>t</u> e	trainer	voilier
entier/entière	infirmier/infirmière	policien/policière		

SEMAINE 6 : Le balai magique

MAGI
QUE



Si j'entends le son « k » à la fin d'un mot,
j'écris le plus souvent « que ».

attaque	marquer	publique
boutique	mathématique	remarque
casque	musique	risque
chèque	panique	tactique
clinique	plaque	technique
manque	politique	

choc	public	Truc
------	--------	------

qui	quand	est-ce que
que	qu'est-ce que	
quoi	qui est-ce que	

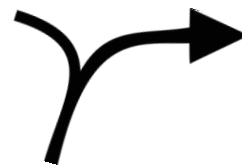
SEMAINE 7 : Un squelette à toute vitesse

Si j'entends « **ette** » ou « **esse** » à la fin d'un nom,
j'écris « **ette** » ou « **esse** ».

esse		ette
adresse	promesse	allumette
caresse	richesse	chaussette
détresse	sagesse	recette
fesse	tendresse	silhouette
jeunesse	tristesse	

complet/complète	poète/poétesse	violet/violette
discret/discrète		

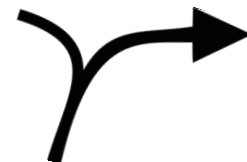
SEMAINE 8 : La bonne direction



Si j'entends « sion » à la fin d'un nom,
j'écris presque toujours « tion ».

acclamation	condition	évolution
action	conversation	exagération
admiration	conviction	exception
adoration	déception	excitation
affirmation	déclaration	exclamation
amélioration	définition	expédition
augmentation	disparition	explication
collection	éducation	

SEMAINE 9 : La bonne direction

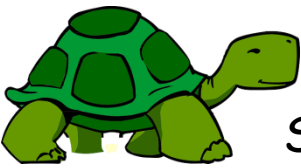


Si j'entends « sion » à la fin d'un nom,
j'écris presque toujours « tion ».

fonction	manifestation	punition
hésitation	nation	récréation
indignation	objection	réputation
information	organisation	respiration
inspiration	position	satisfaction
instruction	protection	sensation
intention	protestation	tradition
intervention		

félicitations		
---------------	--	--

SEMAINE 10 : Lentement mais surement



Si j'entends « **ment** » à la fin d'un nom,
j'écris presque toujours « **ment** ».

abolement	document	instrument
applaudissement	élément	logement
avertissement	encouragement	médicament
bâtiment	étonnement	règlement
brusquement	frémissement	rugissement
changement	gémissement	sentiment
ciment	grognement	testament
compliment	hurlement	traitement
comportement	immédiatement	

SEMAINE 11 : Cerf ou caméléon

Le C dur

Le « C dur » se place devant la lettre « a, o, u ou une consonne » et se prononce « K ».

article	directive	miracle
compagne	écran	muscle
compagnon	écriture	rancune
concours	facteur	rencontre
copain	factrice	ridicule
copine	facture	véhicule
décor	flocon	victime
découverte	insecte	victoire

SEMAINE 12 : **Cerf** ou **caméléon**

Le **C dur**

Le « **C dur** » se place devant la lettre « **a, o, u ou une consonne** » et se prononce « **K** ».

ancre	conseil	insecte
article	correspondance	miracle
avocat - avocate	crinière	muscle
canoë	cuisinier - cuisinière	rancune
cap	décor	rencontre
caractère	découverte	ridicule
carnet	facteur - factrice	tact
clairière	facture	victime
conduite	flocon	victoire

SEMAINE 13 : Cerf ou caméléon

Le **C** doux

Le « **C** doux » se place devant la lettre « **i, e ou y** » et se prononce « **S** ».

circonstance	menace	racine
enfance	ordonnance	résistance
incident	patience	souci
indice	police	souffrance
injustice	précieux - précieuse	succès
insolence	procédé	trace
intelligence	prudence	urgence
magicien - magicienne	race	vengeance
piscine	source	procès

français	soupçon	
----------	---------	--

SEMAINE 14 : **Cerf** ou **caméléon**

Le C doux

Le « **C doux** » se place devant la lettre « **i, e ou y** » et se prononce « **S** ».

acier	cendre	descente
adolescent	cercle	écorce
adolescence	cesser	essence
ancêtre	cicatrice	évidence
annonce	cimetière	exercice
apparence	circulation	exigence
bénéfice	civilisation	existence
ceinture	commerce	grâce
célibataire	conscience	grimace

SEMAINE 15 : C'est du gâteau

O		
Allo	opinion	projet
chômage	ordre	roman
Clôture	os	solide
contrôle	pose	supposé
entrepôt	produire	volume
objectif	produit	Yoga
obstacle	profit	zone
océan	profondeur	
eau		
cerveau	maillot	niveau
couteau	fardeau	pinceau
drapeau	manteau	troupeau
au		
auberge	défaut	paupière
aurore	fauteuil	pause
auteur-auteure	paume	tuyau

SEMAINE 16 : Irr ill imm

Si j'entends « irr, ill, imm » au début d'un mot,
je double la consonne. Pas la bonne règle...

<u>ll</u>	<u>nn</u>	<u>rr</u>	<u>ss</u>
briller	anniversaire	arrêt	angoisse
colline	ennemi / ennui	bagarre - barrière	intéressé
collège	honneur	corridor	passion
collier	patron / patronne	erreur	pression
coller	personnage	fourrure	
criminel/criminelle	reconnaitre	irritation	
ficelle	tonnerre	terreur	
habiller		territoire	
installer		tonnerre	
naturel/naturelle		verrou	
pareil / pareille			
vaisselle			
veiller			

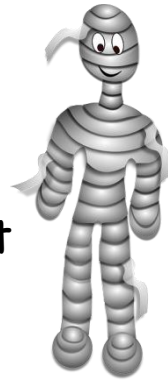
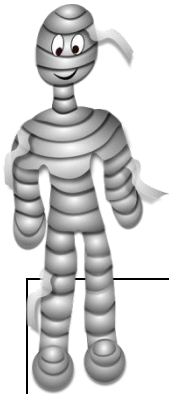
SEMAINE 17 : Monsieur champion

Monsieur Champion transforme le « n » en « m »

devant le **b** et le **p**

ambulance	dommage	température
assemblée	emploi	tempête
camp	flamme	timbre
camping	impatience	tombe
combat	importance	tromper
compagne	membre	
complice	programme	
composer	rompre	
comptoir	tambour	

SEMAINE 18 : Les momies



En général, les noms féminins s'écrivent
avec un « e » à la fin.

momie - idée - rue - joie - craie

allée	épicerie	parapluie/ philosophie
armée	fantaisie	plaie
avenue	folie	plaisanterie
bienvenue	fumée	plongée
bougie	fusée	poésie
cérémonie	incendie	prairie
cheminée	marée	proie
énergie	mélodie	série
ennemie	monnaie	vallée
entrevue	moue	voie
loi	paroi	

SEMAINE 19 : La santé

La santé

Si j'entends le son « té » à la fin d'un nom féminin, j'écris presque toujours « té ».

activité	liberté	quantité
autorité	majorité	responsabilité
beauté	obscurité	sécurité
bonté	pauvreté	sensibilité
cité	pitié	sévérité
clarté	possibilité	société
curiosité	propriété	unanimité
fierté	publicité	université
hostilité	qualité	volonté

Invitée	portée	
---------	--------	--

SEMAINE 20 : 911



Si j'entends « **at, af, ac ou ap** » au début d'un mot, je **DOUBLE** la consonne.

Att	Aff	Acc	App
attaque	affiche	accès	appareil
atteindre	affirmation	accordéon	apparition
attente	coffre / chauffage	accueil	appel
attitude	différence - indifférence	accusation	appétit
lutte	effroi / effort		application
regretter	souffrir - souffrance		

SEMAINE 21 : Le son QU

Qui fait le son « QU » à l'intérieur du mot.

aquarium	équipage	piqué
bouquet	inquiétude	quai
brusquement	liquide	vainqueur
équilibre	paquet	

SEMAINE 22 : La magicien Hélas



Certains mots commencent par un « h »
que l'on **N'ENTEND PAS**.

habiller	haut	hors de
habit	hésitation	hostilité
haine	honneur	hôtel
haleine	honte	hurlement
hausse	horloge	

Certains mots contiennent un « h »
que l'on **N'ENTEND PAS**.

enthousiasme	orthographe	thé
mathématique	rythme	théorie
méthode	silhouette	véhicule

SEMAINE 23 : La lettre crochet

t s d

Les lettres crochets « t - s - d »
attendent en silence à la fin d'un mot
pour former un autre mot de la même famille.

anglais	drap	gant
art	écart	intelligent/intelligente
avis	éclat	lent/lente
billet	exploit	lourd/lourde
blond	filet	maillot
climat	fort	marchand/marchande
débat	fusil	
dépit	galop	

SEMAINE 24 : La lettre crochet

t s d

Les lettres crochets « t - s - d »
attendent en silence à la fin d'un mot
pour former un autre mot de la même famille.

matelas	présent/présente	sanglot
outil	rang	talent
parfum	rapport	tapis
patient/patiente	récit	tort
plat/plate	regret	trait
portrait	repos	volant
prénom	respect	

SEMAINE 25 : Les FAUX crochet

t s d

Les lettres crochets « t - s - d »
attendent en silence à la fin d'un mot
pour former un autre mot de la même famille.

aspect	chalet	estomac
avant	défaut	étang
banc	devant	gars
bas	discours	trajet
boulevard	entrepôt	

SEMAINE 26 : Les FAUX crochet

t s d

Les lettres crochets « t - s - d »
attendent en silence à la fin d'un mot
pour former un autre mot de la même famille.

funérailles /intérêt	poing	velours
noeud	pouls	vieillard
palais	remords	
plafond	résultat	
poignet	tronc	

SEMAINE 27 : La peur



Si j'entends « eur », à la fin d'un nom,
j'écris presque toujours « eur ».



auteur	lueur	terreur
extérieur	moteur	vainqueur
faveur	profondeur	valeur
fureur	rumeur	vapeur
grandeur	spectateur	visiteur/visiteuse
lecteur/lectrice	sueur	voleur/voleuse
longueur	téléviseur	voyageur/voyageuse

demeure		
---------	--	--

SEMAINE 28 : Les mutants

Si j'entends « **anti** » en début de mot,
j'écris le plus souvent « **an** ».

Si j'entends « **can, gan, tran, chan, ban** »,
j'écris le plus souvent « **an** ».

Si j'entends « **ande, ange, anche** » en fin de mot,
j'écris le plus souvent « **an** ».



abandon	changement	manche
banc	chantier	marchand/marchande
camp	échange	ranger
chandail	gant	revanche

avantage	plante	
----------	--------	--

défendre	enveloppe	science
défense	menton	tente
encre	pendre	violence
étendre	pente	

SEMAINE 29 : Ange ou dragon



Le « **G dur** » se place devant la lettre « **a, o, u** »
et devant une consonne.

bagage	gare	guide
bague	gaz	ongle
blague	gloire	orgueil
degré	gratitude	règle
dialogue	guérison	wagon
fatigue	gueule	yoga

SEMAINE 30 : Ange ou dragon



Le « **G doux** » se place devant la lettre « **e, i** ».

bagage	linge	rage
charge	mensonge	refuge
éloge	nage	régime
fromage	orage	région
général – générale – généraux – générales	origine	religion
gifle	piège	témoignage
juger	plage	usage
légende	plumage	voyage

SEMAINE 31 : Fin ou Faim

in	in pas in	ain
dessin	crinière	ch <u>aine</u>
destin	inutile	craindre / crainte
festin	initiative	dom <u>aine</u>
foin	ministre	écrivain/écrivaine
individu	narine	font <u>aine</u>
témoin	ruine	lointain/lointaine
		Pl <u>aine</u>
ein	ien	
Peindre/peintre/peinture	lien	
sein		
ve <u>ine</u>		
examen		

SEMAINE 32 :

Noms / adjectifs masculins = pas de E

adieu	détour	réveil
album	don	taxi
avenir	élan	tir
aviron	four	total/totale/ totales / totaux
bal	juron	tunnel
bétail	matériel	vif/vive
bijou / bijoux	miroir	violon
bouton	pari	vol
délai	parti	
détail	pneu	

chair	réunion	
-------	---------	--

SEMAINE 33 : E muet à la fin d'un mot

âme	flèche	pâte
arme	flûte	rare
brume	formule	réforme
charme	fortune	remède
chevelure	militaire	retraite
chute	modèle	roche
étude	montre	tache
faible	mystérieuse/ mystérieux	tâche
file	partenaire	tarte

SEMAINE 34 : E muet à la fin d'un mot

drame	manière	titre
défaite	manœuvre	toile
dépense	mémoire	troupe
épave	période	type
épreuve	peuple	vitre
folle /fou	prétexte	voile
frontière	preuve	zèle
fuite	rapide	
jeune	texte	